



Professional

GEX 125

Robert Bosch Power Tools GmbH
70538 Stuttgart
GERMANY

www.bosch-pt.com

1 609 92A A89 (2026.02) 0 / 15



1 609 92A A89



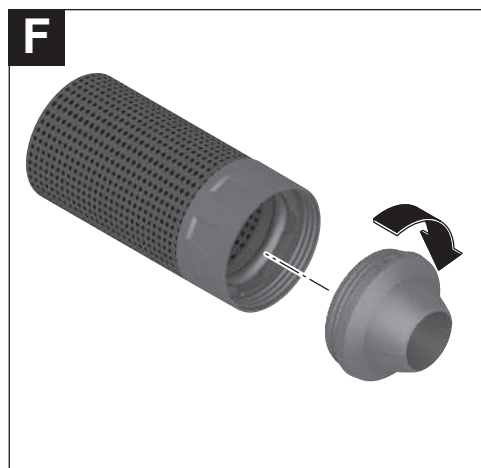
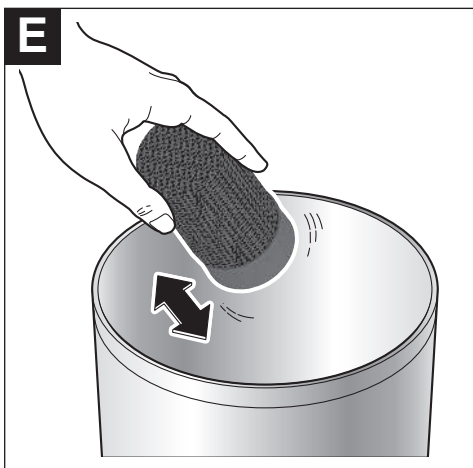
hr Originalne upute za rad





<https://eu-doc.bosch.com/>







Hrvatski

Sigurnosne napomene

Uobičajena sigurnosna upozorenja za električne alate

⚠ UPOZORENJE Pročitajte sva sigurnosna upozorenja, upute, ilustracije i

specifikacije koje se isporučuju s ovim električnim alatom. Nepoštivanje dolje navedenih uputa može uzrokovati električni udar, požar i/ili ozbiljne ozljede.

Sačuvajte sve napomene o sigurnosti i upute za buduću primjenu.

Pojam „električni alat” u upozorenjima odnosi se na električne alata s priključkom na električnu mrežu (s mrežnim kabelom) i električne alate s napajanjem na akumulatorsku bateriju (bez mrežnog kabela).

Sigurnost na radnom mjestu

► Održavajte radno mjesto čistim i dobro osvijetljenim.

Nered ili neosvijetljeno radno mjesto mogu uzrokovati nezgode.

- **Ne radite s električnim alatima u eksplozivnim atmosferama, primjerice onima u kojima ima zapaljivih tekućina, plinova ili prašine.** Električni alati proizvode iskre koje mogu zapaliti prašinu ili pare.
- **Tijekom upotrebe električnog alata djecu i druge osobe držite podalje od mjesta rada.** Svako odvratanje pozornosti može uzrokovati gubitak kontrole nad uređajem.

Električna sigurnost

- **Priključni utikač električnog alata mora odgovarati utičnici. Sve su preinake utikača zabranjene.** Nemojte upotrebljavati adapterske utikače zajedno sa zaštitno uzemljenim električnim alatima. Utikač na kojem nisu vršene preinake i odgovarajuća utičnica smanjuju opasnost od strujnog udara.
- **Izbjegavajte dodir tijela s uzemljenim površinama kao što su cijevi, radijatori, štednjaci i hladnjaci.** Opasnost od električnog udara je veća ako je vaše tijelo uzemljeno.
- **Električne alate držite dalje od kiše ili vlage.** Prodiranje vode u električni alat povećava opasnost od strujnog udara.
- **Ne zloupotrebljavajte priključni kabel. Nikada nemojte upotrebljavati priključni kabel za nošenje, vješanje električnog alata ili za izvlačenje utikača iz mrežne utičnice. Priključni kabel držite dalje od izvora topline, ulja, oštih rubova ili pomičnih dijelova uređaja.** Oštećen ili zapleten priključni kabel povećava opasnost od strujnog udara.
- **Ako s električnim alatom radite na otvorenom, upotrebljavajte isključivo produžni kabel prikladan za upotrebu na otvorenom.** Upotreba produžnog kabela prikladnog za rad na otvorenom smanjuje opasnost od strujnog udara.

- **Ako ne možete izbjeći upotrebu električnog alata u vlažnoj okolini, upotrijebite diferencijalnu strujnu zaštitnu sklopku.** Primjenom diferencijalne strujne zaštitne sklopke izbjegava se opasnost od strujnog udara.

Sigurnost ljudi

- **Budite pažljivi, pazite što činite i postupajte oprezno dok radite s električnim alatom. Nemojte upotrebljavati alat ako ste umorni ili pod utjecajem droga, alkohola ili lijekova.** Trenutak nepažnje kod upotrebe električnog alata može uzrokovati ozbiljne ozljede.
- **Nosite osobnu zaštitnu opremu. Uvijek nosite zaštitne naočale.** Nošenje osobne zaštitne opreme, kao što je maska za prašinu, zaštitna obuća s protukliznim potplatom, zaštitna kaciga ili štitnik za sluh, ovisno od vrste i primjene električnog alata, smanjuje opasnost od ozljeda.
- **Spriječite svako nehotično uključivanje uređaja. Prije nego što ćete utaknuti utikač u utičnicu i/ili staviti komplet baterija, provjerite je li električni alat isključen.** Ako kod nošenja električnog alata imate prst na prekidaču ili se uključeni uređaj priključi na električno napajanje, to može dovesti do nezgoda.
- **Prije uključivanja električnog alata uklonite alate za podešavanje ili ključ.** Alat ili ključ koji se nalazi u rotirajućem dijelu uređaja može dovesti do nezgoda.
- **Izbjegavajte neuobičajene položaje tijela. Zauzmite siguran i stabilan položaj tijela i u svakom trenutku održavajte ravnotežu.** Na taj način možete električni alat bolje kontrolirati u neočekivanim situacijama.
- **Nosite prikladnu odjeću. Ne nosite široku odjeću ni nakit. Kosu i odjeću držite dalje od pomičnih dijelova.** Široku odjeću, dugu kosu ili nakit mogu zahvatiti pomični dijelovi.
- **Ako uređaji imaju priključak za usisavače za prašinu, provjerite jesu li isti priključeni i mogu li se ispravno upotrebljavati.** Upotreba sustava za usisavanje može smanjiti mogućnost nastanka opasnih situacija koje uzrokuje prašina.
- **Nemojte postati previše bezbrižni i zanemariti sigurnosne upute zato što alat često upotrebljavate i smatrate da ste ga dobro poznali.** Samo jedan trenutak nepažnje dovoljan je za nastanak ozbiljnih ozljeda.

Upotreba i održavanje električnog alata

- **Ne preopterećujte uređaj. Za svaki posao upotrebljavajte prikladan i za to predviđen električni alat.** S odgovarajućim električnim alatom posao ćete obaviti lakše, brže i sigurnije.
- **Nemojte upotrebljavati električni alat čiji je prekidač neispravan.** Električni alat koji se više ne može uključivati i isključivati opasan je i mora se popraviti.
- **Alat prije podešavanja, izmjene pribora i odlaganja isključite iz izvora napajanja i/ili izvadite komplet baterije, ako se vadi iz uređaja.** Ovim mjerama preza izbjeći će se nehotično uključivanje električnog alata.

- ▶ **Električni alat koji ne upotrebljavate spremite izvan doseg djece. Rukovanje alatom zabranjeno je osobama koje nisu s njim upoznate ili koje nisu pročitale ove upute.** Električni alati su opasni ako s njima rade neiskusne osobe.
- ▶ **Redovno održavajte električne alate i pribor. Kontrolirajte rade li besprijekorno pomični dijelovi uređaja, jesu li zaglavljani, polomljeni ili oštećeni tako da to ugrožava daljnju upotrebu i rad električnog alata. Prije upotrebe oštećene dijelove treba popraviti.** Loše održavani električni alati uzrok su mnogih nezgoda.
- ▶ **Rezne alate održavajte ostrim i čistim.** Pažljivo održavani rezni alati s ostrim oštricama manje će se zaglavljivati i lakše se s njima radi.
- ▶ **Električni alat, pribor, radne alate, itd. upotrebljavajte prema ovim uputama i na način kako je to propisano za određenu vrstu uređaja. Pritom uzmite u obzir radne uvjete i radove koje treba izvršiti.** Upotreba električnog alata za poslove izvan njegove predviđene upotrebe može dovesti do opasnih situacija.
- ▶ **Ručke i zahvatne površine održavajte suhima, čistima i pazite da na njih ne dospiju ulje ili mast.** Skliske ručke i zahvatne površine onemogućuju sigurno rukovanje i alat se teško kontrolira u neočekivanim situacijama.

Servisiranje

- ▶ **Popravak električnog alata prepustite kvalificiranom osoblju ovlaštenog servisa i isključivo s originalnim rezervnim dijelovima.** Tako će biti zajamčen siguran rad s uređajem.

Sigurnosne napomene za brusilice

- ▶ **Koristite električni alat samo za suho brušenje.** Prodiranje vode u električni alat povećava opasnost od električnog udara.
- ▶ **Pazite da osobe nisu ugrožene zbog iskrenja. Uklonite zapaljive materijale u blizini.** Pri brušenju metala nastaje iskrenje.
- ▶ **Pozor opasnost od požara! Izbjegavajte pregrijavanje materijala za brušenje i brusilice. Prije radnih stanki ispraznite spremnik za prašinu.** Brusna prašina u vrećici za prašinu, mikrofiltru, papirnatu vrećicu (ili u filtarskoj vrećici odn. filtru usisavača) može se sama zapaliti u nepovoljnim uvjetima kao npr. iskrenje pri brušenju metala. Posebna opasnost postoji ako je brusna prašina pomiješana s ostacima laka, poliuretana ili drugim kemijskim tvarima i ako je materijal za brušenje vruć nakon dugog rada.
- ▶ **Redovito čistite otvore za hlađenje vašeg električnog alata.** Ventilator motora uvlači prašinu u kućište električnog alata, a veliko nakupljanje metalne prašine može uzrokovati električnu opasnost.
- ▶ **Prije odlaganja električnog alata pričekajte da se zaustavi.**

- ▶ **Osigurajte izradak.** Izradak stegnut pomoću stezne naprave ili škripca sigurnije će se držati nego s vašom rukom.

Opis proizvoda i radova



Treba pročitati sve sigurnosne napomene i upute. Propusti do kojih može doći uslijed nepridržavanja sigurnosnih napomena i uputa mogu uzrokovati električni udar, požar i/ili teške ozljede.

Pridržavajte se slika na početku uputa za uporabu.

Namjenska uporaba

Električni alat je namijenjen za suho brušenje drva, plastike, umjetnih drvenih materijala, metala, kita kao i lakiranih površina.

Prikazani dijelovi alata

Numeriranje prikazanih dijelova odnosi se na prikaz električnog alata na stranici sa slikama.

- (1) Prekidač za uključivanje/isključivanje
- (2) Kotačić za prethodno biranje broja oscilacija
- (3) Brusni tanjur
- (4) Vrećica za prašinu komplet
- (5) Ručka (izolirana površina zahvata)
- (6) Brusni list^{a)}
- (7) Vijci za brusni tanjur
- (8) Nosač brusnog tanjura
- (9) Nastavak za ispuhivanje
- (10) Usisno crijevo^{a)}

a) **Ovaj pribor ne spada u standardni opseg isporuke.**

Tehnički podaci

Ekscentrska brusilica		GEX 125
Kataloški broj		3 601 CA8 0..
Prethodno biranje broja oscilacija		●
Nazivna primljena snaga	W	290
Broj okretaja u praznom hodu n_0	min ⁻¹	7500–12000
Broj oscilacija u praznom hodu	min ⁻¹	15000–24000
Promjer oscilacijskog kruga	mm	2,6
Promjer brusnog tanjura	mm	125
Težina ^{a)}	kg	1,4

Ekscentarska brusilica**GEX 125**

Klasa zaštite



A) Bez mrežnog priključnog voda

Podaci vrijede za nazivni napon [U] od 230 V. U slučaju odstupanja napona i u izvedbama specifičnim za dotičnu zemlju, ovi podaci mogu varirati.

Vrijednosti se mogu razlikovati ovisno o proizvodu i ovisne o uvjetima primjene i okoline. Dodatne informacije na www.bosch-professional.com/wac.

Informacije o buci i vibracijama

Emisijske vrijednosti buke utvrđene sukladno **EN 62841-2-4**.

Razina buke električnog alata prema ocjeni A iznosi obično: razina zvučnog tlaka **81 dB(A)**; razina zvučne snage **89 dB(A)**. Nesigurnost K = **3 dB**.

Nosite zaštitu za uši!

Vrijednosti vibracija a_h (kontinuirane vibracije), p_f (ponovljene udarne vibracije) i nesigurnost K utvrđene u skladu s normom **EN 62841-2-4**:

$a_h = 3,1 \text{ m/s}^2$ (K = **1,5 m/s}^2**), $p_f = 95 \text{ m/s}^2$ (K = **13 m/s}^2**)

Razina titranja koja je navedena u ovim uputama i emisijska vrijednost buke izmjerene su sukladno normiranom

postupku mjerenja te se mogu koristiti za međusobnu usporedbu električnih alata. Primjerene su i za privremenu procjenu emisije titranja i buke.

Navedena razina titranja i emisijska vrijednost buke predstavljaju glavne primjene električnog alata. Ako se ustvari električni alat koristi za druge primjene s radnim alatima koji odstupaju od navedenih ili se nedovoljno održavaju, razina titranja i emisijska vrijednost buke mogu odstupati. Na taj se način može osjetno povećati emisija titranja i buke tijekom čitavog vremenskog perioda rada.

Za točnu procjenu emisija titranja i buke trebaju se uzeti u obzir i vremena, tijekom kojih je alat bio isključen ili je radio, ali se zapravo nije koristio. Na taj se način može osjetno smanjiti emisija titranja i buke tijekom čitavog vremenskog perioda rada.

Odredite dodatne sigurnosne mjere za zaštitu korisnika prije djelovanja titranja kao npr.: održavanje električnog alata i nastavaka, održavanje toplih ruku, organizacija tokova rada.

Montaža

► **Prije svih radova na električnom alatu izvucite mrežni utikač iz utičnice.**

Izbor brusnih listova

Prema obrađivanom materijalu i željenom skidanju materijala s površine, na raspolaganju su različiti brusni listovi:

	Materijal	Primjena	Granulacija		
best for Paint	– Boja – Lak – Punilo – Kit	Za skidanje sloja boje brušenjem	gruba	40 60	
		Za brušenje boje (npr. uklanjanje tragova kista, kapljica boje i curenje boje)	srednja	80 100 120	
		Za završno brušenje temeljnih premaza prije bojenja/lakiranja	fina	180 240 320 400	
	expert for Wood best for Wood	Expert for Wood – Svi drveni materijali (npr. tvrdo drvo, meko drvo, iverice, građevne ploče)	Za prethodno brušenje npr. hrapavih, neblanjanih greda i dasaka	gruba	40 60
			Za plošno brušenje i izravnavanje manjih neravnina	srednja	80 100 120
		Best for Wood – Tvrdo drvo – Iverice – Građevne ploče – Metalni materijali	Za završno i fino brušenje drva	fina	180 240 320 400

best for Stone	Materijal	Primjena	Granulacija	
	– Autolak	Za prethodno brušenje	gruba	80
– Kamen	Za profilno brušenje i skidanje rubova			srednja
– Mramor		Za fino brušenje kod oblikovanja	fina	
– Granit	180			
– Keramika	240			
– Staklo	320			
– Pleksiglas	Brušenje uz sjaj i zaobljenje rubova	vrlo fina	400	
– Plastika armirana staklenim vlaknima			600	
			1200	

Zamjena brusnog lista (vidjeti sliku A)

Za skidanje brusnog lista (6) podignite ga bočno i skinite s brusnog tanjura (3).

Prije stavljanja novog brusnog lista uklonite prljavštinu i prašinu s brusnog tanjura (3), npr. kistom.

Površina brusnog tanjura (3) je od čičak tkanine kako biste brusne listove mogli brzo i jednostavno pričvrstiti čičak prihvatom.

Pritisnite brusni list (6) na donju stranu brusnog tanjura (3).

Za osiguranje optimalnog usisavanja pazite da se otvori u brusnom listu (6) podudaraju s rupicama na brusnom tanjuru (3).

Biranje brusnog tanjura

Ovisno o primjeni električni alat može biti opremljen brusnim tanjurima različite tvrdoće:

- Meki brusni tanjur: prikladan je za osjetljivo brušenje, čak i na zaobljenim površinama
- Srednje tvrdi brusni tanjur: prikladan je za sve radove brušenja, univerzalno primjenjiv
- Tvrdi brusni tanjur: prikladan je za veliki učinak brušenja na ravnim površinama

Zamjena brusnog tanjura (vidjeti sliku B)

Napomena: Odmah zamijenite oštećeni brusni tanjur (3).

Skinite brusni list. Odrvnite 4 vijka (7) do kraja i izvadite brusni tanjur (3). Stavite novi brusni tanjur (3) i ponovno stegnite vijke.

Napomena: Kod stavljanja brusnog tanjura pazite da nazubljenje prihvata zahvati u udubljena brusnog tanjura.

Napomena: Oštećeni nosač brusnog tanjura (8) smije se zamijeniti u ovlaštenom servisu za **Bosch** električne alate.

Usisavanje prašine/strugotina

Izbjegavajte rad bez mjera za smanjenje prašine. Prikladna naprava za usisavanje smanjuje opterećenje prašinom opasno za zdravlje. Pobrinite se za dobro prozračivanje radnoga mjesta. Uvijek nosite prikladnu zaštitnu masku. Po mogućnosti koristite uređaj za usisavanje prašine prikladan za materijal. Poštujte važeće propise u vašoj zemlji za materijale koje ćete obrađivati.

► Izbjegavajte nakupljanje prašine na radnom mjestu.

Prašina se može lako zapaliti.

Zahtjevi za usisavač

Preporučeni nazivni promjer crijeva	mm	35
Potreban podtlak ^{A)}	mbar hPa	≥ 230 ≥ 230
Potrebna protočna količina ^{A)}	l/s m ³ /h	≥ 36 ≥ 129,6
Preporučena učinkovitost filtra	Klasa prašine M ^{B)}	

A) Vrijednost snage na priključku usisavača električnog alata

B) U skladu s normom IEC/EN 60335-2-69

Pridržavajte se uputa za usisavač. Prekinite s radom ako je smanjena usisna snaga i uklonite uzrok.

Vlastito usisavanje s vrećicom za prašinu (vidjeti slike C-G)

Za pražnjenje vrećice za prašinu skinite čitavu vrećicu za prašinu (4) s nastavka za ispuhivanje (9).

Odrvnite kapicu s vrećice za prašinu. Ispraznite vrećicu za prašinu i ponovno navrnite kapicu.

Stavite i gurnite čitavu vrećicu za prašinu (4) na nastavak za ispuhivanje (9) tako da je u ravnini s alatom.

Napomena: Za optimalno usisavanje prašine redovito ispraznite vrećicu za prašinu (4).

Pri radu na okomitim površinama električni alat držite tako da je vrećica za prašinu (4) okrenuta prema dolje.

Vanjsko usisavanje (vidjeti sliku H)

Natakните usisno crijevo (10) (pribor) na nastavak za ispuhivanje (9).

Spojite usisno crijevo (10) s usisavačem. Pregled za priključivanje na različite usisavače pronaći ćete na kraju ove upute.

Usisavač mora biti prikladan za obrađivani materijal.

Kod usisavanja suhe prašine ili prašine koja je posebno opasna za zdravlje i kancerogena, treba koristiti specijalni usisavač.

Pri radu na okomitim površinama električni alat držite tako da je usisno crijevo okrenuto prema dolje.

Rad

Puštanje u rad

- ▶ **Pridrżavajte se mreţnog napona!** Napon izvora struje mora se podudarati s podacima na tipskoj ploĉici elektriĉnog alata.

Ukljuĉivanje/iskljuĉivanje

- ▶ **Provjerite moţete li pritisnuti prekidaĉ za ukljuĉivanje/iskljuĉivanje bez otpuštanja ruĉke.**

Za **ukljuĉivanje** elektriĉnog alata pritisnite prekidaĉ za ukljuĉivanje/iskljuĉivanje **(1)** udesno u poloţaj „I“.

Za **iskljuĉivanje** elektriĉnog alata pritisnite prekidaĉ za ukljuĉivanje/iskljuĉivanje **(1)** ulijevo u poloţaj „O“.

Prethodno biranje broja oscilacija

Kotaĉiĉem za prethodno biranje broja oscilacija **(2)** moţete i tijekom rada prethodno odabrati potreban broj oscilacija.

- 1–2 manji broj oscilacija
- 3–4 srednji broj oscilacija
- 5–6 veliki broj oscilacija

Potreban broj oscilacija ovisi o materijalu i radnim uvjetima te se moţe odrediti praktiĉnim pokusom.

Nakon duljeg rada s manjim brojem oscilacija, elektriĉni alat trebate ostaviti da u svrhu hlaĉenja radi cca. 3 minute pri maks. broju oscilacija u praznom hodu.

Koĉnica brusnog tanjura

Ugraĉena koĉnica brusnog tanjura smanjuje broj oscilacija u praznom hodu tako da ĉe se kod stavljanja elektriĉnog alata na izradak sprijeĉiti stvaranje brazda.

Ako bi se tijekom odreĉenog vremena stalno poveĉavao broj oscilacija u praznom hodu, znaĉi da je brusni tanjur oštećen i mora se zamijeniti ili je istroĉena koĉnica brusnog tanjura. Istroĉena koĉnica brusnog tanjura mora se zamijeniti u ovlaštenom servisu za Bosch elektriĉne alate.

Upute za rad

- ▶ **Prije svih radova na elektriĉnom alatu izvucite mreţni utikaĉ iz utiĉnice.**
- ▶ **Prije odlaganja elektriĉnog alata priĉekajte da se zaustavi.**
- ▶ **Elektriĉni alat nije prikladan za stacionarni rad.** Ne smije se npr. pritegnuti u Ńkripcu ili uĉvrstiti na radni stol.

Tijekom rada drţite elektriĉni alat s gornje strane (kako je prikazano na slici I).

Brušenje površina

Ukljuĉite elektriĉni alat, stavite ga s ĉitavom brusnom površinom na obraĉivanu podlogu i uz umjereni pritisak pomiĉite ga po izratku.

Uĉinak skidanja materijala i slika brušenja u biti se odreĉuje izborom brusnog lista koji odreĉuje prethodno odabrani stupanj broja oscilacija i pritisak.

Samo besprijeĉorni brusni listovi daju dobar uĉinak brušenja i ĉuvaju elektriĉni alat.

Pazite na jednoliĉni pritisak kako bi se produljio vijek trajanja brusnih listova.

Prekomjernim poveĉanjem pritiska ne poveĉava se uĉinak brušenja, nego dolazi do jaĉeg trošenja elektriĉnog alata i prijevremenog kvara brusne ploĉe.

Brusni list kojim je obraĉivan metal ne koristite viŃe za obradu drugih materijala.

Koristite samo originalni **Bosch** pribor za brušenje.

Grubo brušenje

Navucite na brusni tanjur brusni list grublje zrnatosti.

Elektriĉni alat pritiŃite samo lagano tako da radi s većim brojem oscilacija i da se postiţe veće skidanje materijala.

Fino brušenje

Navucite na brusni tanjur brusni list sitnije zrnatosti.

Manjim promjenama pritiska odnosno promjenama stupnja broja oscilacija moţete smanjiti broj oscilacija brusnog tanjura pri ĉemu ostaje zadrţano ekscentarsko gibanje.

Elektriĉni alat pomiĉite po izratku uz umjereni pritisak, ploŃno kruţno ili naizmjenično u uzduţnom i popreĉnom smjeru. Elektriĉni alat ne naginjite kako bi se izbjeglo zarezivanje obraĉivanog izratka, npr. furnira.

Nakon zavrŃene radne operacije iskljuĉite elektriĉni alat.

Odrţavanje i servisiranje

Odrţavanje i ĉišćenje

- ▶ **Prije svih radova na elektriĉnom alatu izvucite mreţni utikaĉ iz utiĉnice.**
- ▶ **Odrţavajte elektriĉni alat i ventilacijske proreze ĉistima kako biste radili dobro i sigurno.**

Ako je potrebna zamjena prikljuĉnog kabela, tada je treba provesti u **Bosch** servisu ili u ovlaštenom servisu za **Bosch** elektriĉne alate kako bi se izbjeglo ugroţavanje sigurnosti.

Servisna sluţba i savjeti o uporabi

Hrvatski

Tel.: +385 12 958 051

Poveznicu na naŃe adrese servisa i uvjete jamstva moţete pronaĉi na zadnjoj stranici.

U sluĉaju upita ili naruĉivanja rezervnih dijelova, molimo vas obavezno navedite 10-znamenasti kataloŃki broj s tipske ploĉice proizvoda.

Zbrinjavanje

Elektriĉne alate, pribor i ambalaţu treba dovesti na ekoloŃki prihvatljivo recikliranje.

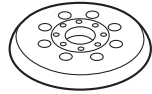


Elektriĉne alate ne bacajte u kućni otpad!

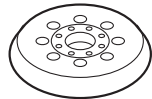
Samo za zemlje EU:

Elektriĉni i elektronski ureĉaji koji viŃe nisu uporabivi, moraju se odvojene sakupljati i zbrinuti na ekoloŃko

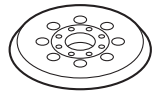
prihvatljiv način. Koristite predviđene sustave prikupljanja otpada. Nepravilno zbrinjavanje može biti štetno za okoliš i zdravlje zbog opasnih tvari koje može sadržavati.



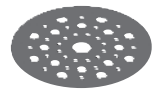
2 608 000 714 (medium)
1 619 PB8 582 (medium)
1 600 A01 CU1 (medium)



2 608 000 351 (soft)



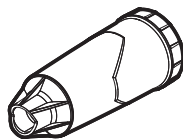
2 608 000 352 (hard)



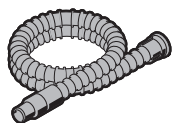
2 608 000 689 (pad saver)



1 619 PC1 337



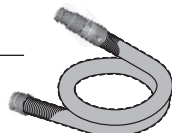
2 605 411 233



Ø 28 mm:
2 608 000 772 (3.2 m)



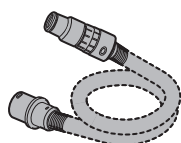
GAS 18V-12 MC



Ø 28 mm:
2 608 000 885 (4 m)



GAS 12-40 MA



Ø 22 mm:
2 608 000 567 (5 m)
Ø 35 mm:
2 608 000 565 (5 m)



GAS 35 M AFC



GAS 55 M AFC



Ø 22 mm:
2 608 000 568 (5 m)
Ø 35 mm:
2 608 000 566 (5 m)

Servicekontakte
Service Contacts
Contacts de Service
Contactos de Servicio



<https://www.bosch-pt.com/serviceaddresses>

Garantiebedingungen
Guarantee Conditions
Conditions de Garantie
Condiciones de Garantía



<https://www.bosch-pt.com/guarantee/202601>